

WIOLETTA CZEMIEL-GRZYBOWSKA

ROZWÓJ PRZEDSIĘBIORCZOŚCI PRZEZ INNOWACJE W POLSCE WSCHODNIEJ

Wprowadzenie

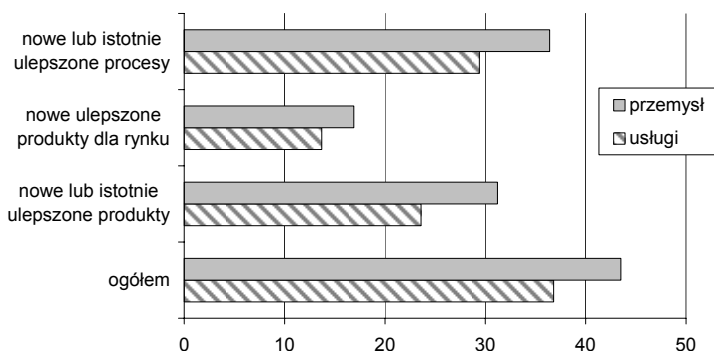
Jednym z priorytetowych zadań wytyczonych przez Unię Europejską i zapisanym m.in. w Strategii Lizbońskiej jest podniesienie konkurencyjności i budowa innowacyjnej gospodarki opartej na wiedzy. Cel ten powinien być realizowany nie tylko na szczeblu krajowym państw członkowskich, ale i regionalnym. Przedsiębiorstwo, które nie wprowadza rozwiązań innowacyjnych lub zbyt wolno reaguje na zdarzenia zachodzące w gospodarce nie ma szansy na osiągnięcie i utrzymanie przewagi konkurencyjnej. Źródła finansowania innowacji są zdywersyfikowane. Jednak szczególną możliwością są środki strukturalne, w tym z *Programu Operacyjnego Innowacyjna Gospodarka*. Dostęp jest jednakowy dla przedsiębiorstw z poszczególnych województw. Celem artykułu jest analiza stopnia zainteresowania realizacją przedsięwzięć innowacyjnych przez przedsiębiorstwa przy wykorzystaniu środków strukturalnych przez podmioty Polski wschodniej. Ale także inferencja uzyskanych wyników w kontekście zrealizowanych i planowanych projektów przez przedsiębiorstwa na innowacyjność.

Innowacje a przedsiębiorczość

Każde przedsiębiorstwo, aby mogło dynamicznie się rozwijać, potrzebuje innowacji: nowych produktów, usług, technologii oraz metod zarządzania. Termin innowacji jest szeroko rozumiany. Potocznie używane pojęcie innowacji oznacza zmianę, nowość, reformę czy też ideę postrzeganą jako nowa. Przedsiębiorstwo innowacyjne postrzegane jest jako lepsze, pożądane przez klienta. Kategoria innowacji jest współcześnie przedmiotem zainteresowań nauk społecznych i ekonomicznych. Wynika to z wpływu, jaki wywierają innowacje na rozwój społeczno-gospodarczy kraju oraz z nakładów finansowych związanych z podejmowaniem działalności innowacyjnej.

Zjawisko innowacji po raz pierwszy pojawiło się w pracach przedstawicieli, tzw. austriackiej szkoły myśli ekonomicznej w pierwszej połowie XX wieku. Prekursorem pojęcia innowacji jest Joseph Schumpeter. Wyodrębnił on takie pojęcia, jak: wynalazczość, innowacyjność i naśladownictwo. Pojęcia te stworzyły podstawę, których sednem w odniesieniu do rynku są innowacje rozumiane jako pierwsze wprowadzenie na danym rynku lub

w danym przedsiębiorstwie nowego lub znacznie ulepszanego produktu, usługi, systemu, urządzenia albo procesu organizacyjnego¹. Podstawą tej teorii jest założenie, że motorem rozwoju gospodarki rynkowej są innowacje i przedsiębiorcy skłonni ponieść ryzyko ich wprowadzenia. Innowacje są źródłem nadzwyczajnych zysków i strat. Schumpeter twierdzi, że innowacja stanowi siłę destrukcyjną w gospodarce o charakterze kreatywnym, otwiera nowe możliwości inwestycyjne, burzy istniejące układy produkcyjne i rynkowe². Należy jednak zauważyć, że nie każda zmiana zasługuje na miano innowacji, a jedynie ta, która przyczynia się do postępu w danej dziedzinie³. Kontynuatorem problematyki innowacji w nawiązaniu do teorii J. Schumpetera jest Peter Drucker. W jego ujęciu innowacja „jest specyficznym narzędziem przedsiębiorczości – działaniem, które nadaje zasobom nowe możliwości tworzenia bogactwa”⁴. Wyznaje on pogląd, że innowacja jest pojęciem bardziej ekonomicznym i społecznym niż technicznym. Istota innowacji tkwi w jej sukcesie rynkowym, ostatecznym sprawdzianem przydatności innowacji jest rynek, który rozstrzyga o sukcesie bądź niepowodzeniu. To on zwraca uwagę na powiązanie innowacji z przedsiębiorczością. W tej kwestii stwierdza, że „innowacja i przedsiębiorczość powinny stać się główną siłą każdej organizacji, wpisaną na trwałe w jej system zarządzania i kulturę”⁵. Przedsiębiorcy są zainteresowani wdrażaniem nowych rozwiązań, jednak w Polsce mierzalnie nie jest to zauważalne.



Rys. 1. Przedsiębiorstwa innowacyjne w zakresie innowacji produktowych i procesowych według rodzajów wprowadzanych innowacji w latach 2004–2008 (%)

Źródło: opracowanie własne na podstawie: www.stat.gov.pl/cps/rde/xbcr/gus z dnia 12.01.2010 r. oraz www.stat.gov.pl/cps/rde/xbcr/gus, stan z 16.01.2011 r.

¹ R. Przedpełski: *Innowacje w sektorze nowych technologii w Polsce*, Instytut Nauk Ekonomicznych Polskiej Akademii Nauk, Warszawa 2007, s. 41.

² *Innowacyjność, konkurencyjność i rynek pracy w procesie transformacji polskiej gospodarki*, red. W. Kasperkiewicz, Wydawnictwo Uniwersytetu Łódzkiego, Łódź 2009, s. 10.

³ K. Kozioł: *Innowacyjność polskich przedsiębiorstw przemysłowych na tle doświadczeń Unii Europejskiej*, Wydawnictwo Naukowe Uniwersytetu Szczecińskiego, Szczecin 2007, s. 22.

⁴ P. Drucker: *Innowacja i przedsiębiorczość: praktyka i zasady*, PWE, Warszawa 1992, s. 39–40.

⁵ B. Bejowska: *op.cit.*, s. 159.

Wzrasta liczba innowacji w przemyśle zarówno w zakresie innowacji produktowych, jak i procesowych. Innowacje w usługach dokonują się w tempie niższym o około 15%. Od lat innowacje kojarzyły się przede wszystkim ze zmianami procesów produkcji. Stąd przedsiębiorcy zajmujący się produkcją z większym przekonaniem podejmują się realizacji przedsięwzięć innowacyjnych. Są to często długotrwałe procesy poprzedzone badaniami i analizami rynku. W sferze usług innowacje przebiegają zwykle szybciej, ale usługodawcy o wiele rzadziej sięgają po nowe rozwiązania. Istotny wpływ na rozwój innowacji ma otoczenie zewnętrzne przedsiębiorcy, do którego można zaliczyć:

- tendencje rozwoju technologicznego w skali globalnej i możliwości adaptacji nowoczesnych technologii w kraju;
- postępy w integracji regionalnej (europejskiej);
- ogólny poziom rozwoju gospodarczego danego kraju, stopień otwartości gospodarki i możliwości inwestycyjne;
- uwarunkowania systemu społeczno-gospodarczego i prawnego;
- zasady i praktyka prowadzonej polityki gospodarczej, w tym w szczególności polityki innowacyjnej;
- sytuacje na rynku produktów przemysłowych, konsumpcyjnych i usług⁶.

Poszczególne elementy wpływają na zainteresowanie przedsiębiorców wdrażaniem nowoczesnych rozwiązań. Obecnie sytuacja gospodarcza na rynkach międzynarodowych weryfikuje listę podmiotów dominujących. Jest to odpowiedni moment na wzmocnienie przewagi konkurencyjnej i ukonstytuowanie pozycji na rynku międzynarodowym. Jedną ze skuteczniejszych metod jest zastosowanie innowacyjności w produkcji i/lub w usługach.

Innowacje z Programu Operacyjnego Innowacyjna Gospodarka

Jedną ze skutecznych metod uzyskania przewagi konkurencyjnej są nowoczesne technologie, innowacyjne rozwiązania organizacyjno-produktowe. Wymagają jednak znacznych nakładów finansowych. Polscy przedsiębiorcy mają obecnie wiele możliwości finansowania swojej działalności na wdrożenie innowacji. Szczególnie istotne źródło finansowego wsparcia stanowią fundusze europejskie. Fundusze europejskie są instrumentem mającym na celu zwiększenie spójności społecznej i gospodarczej wszystkich państw członkowskich Unii Europejskiej, a w szczególności państw słabiej rozwiniętych gospodarczo. Wraz z przystąpieniem Polski z dniem 1 maja 2004 roku do Unii Europejskiej, Polska stała się jednym z odbiorców pomocy oferowanej w ramach wspólnej polityki regionalnej na takich samych zasadach jak pozostałe państwa członkowskie. Fundusze europejskie to dziś w Polsce najważniejsze źródło finansowania projektów związanych z wdrażaniem innowacji. Planowana jest alokacja dla Polski na poziomie 19,3% funduszy strukturalnych UE

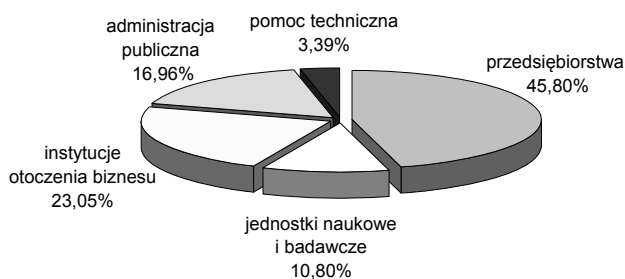
⁶ A. Sosnowska, K. Poznańska, S. Łobejko, J. Brdulak, K. Chinowska: *System wspierania innowacji i transferu technologii w krajach Unii Europejskiej i w Polsce*, Polska Agencja Rozwoju Przedsiębiorczości, Warszawa 2003, s. 15–16.

zaplanowanych na lata 2007–2013⁷. Możliwości finansowania innowacji są bardzo szerokie. Dotyczą zarówno inwestycji w środki trwałe, wartości niematerialne i prawne, jak i zasoby ludzkie w przedsiębiorstwie. Łącznie w ramach finansowania z Europejskiego Funduszu Społecznego, Europejskiego Funduszu Rozwoju Regionalnego oraz Funduszu Spójności do Polski wpłynie ponad 67,3 mld euro, w tym preferencyjnie są traktowane inwestycje w innowacje. Źródła finansowania działalności innowacyjnej przedsiębiorstw są enumeratywnie wymienione w poszczególnych programach operacyjnych oraz uszczegółowieniach priorytetów oraz ich działaniach. Beneficjentami programów mogą być zarówno mikro, małe i średnie przedsiębiorstwa (MSP), jak i przedsiębiorstwa duże. Można wyodrębnić następujące programy operacyjne w Europejskim Funduszu Rozwoju Regionalnego, które zawierają instrumenty wspierania innowacyjności przedsiębiorstw:

- Program Operacyjny Innowacyjna Gospodarka,
- Program Operacyjny Rozwój Polski Wschodniej,
- Program Operacyjny Infrastruktura i Środowisko,
- 16 Regionalnych Programów Operacyjnych.

W ramach Europejskiego Funduszu Rozwoju Regionalnego, Program Operacyjny Innowacyjna Gospodarka jest jednym z najważniejszych programów z punktu widzenia wspierania przedsiębiorstw innowacyjnych. Skierowany jest w szczególności do przedsiębiorców stanowiących największą grupę odbiorców (45,8% – rys. 2), zainteresowanych realizacją projektów związanych z badaniami naukowymi, nowoczesnymi technologiami, wdrażaniem i stosowaniem technologii informacyjnych i komunikacyjnych⁸.

Wielkość wsparcia dla projektów poszczególnych beneficjentów z Programu Operacyjnego Innowacyjna Gospodarka jest wysoko zróżnicowana, co przedstawiono na rysunku 2.



Rys. 2. Wielkość wsparcia beneficjentów we współfinansowaniu innowacyjnych projektów w ramach PO IG na lata 2007–2013

Źródło: Polska Agencja Rozwoju, www.parp.gov.pl/, stan z 20.01.2011 r.

⁷ Portal Innowacji, www.pi.gov.pl/pl/, stan z 22.03.2010 r.

⁸ Ministerstwo Rozwoju Regionalnego, witryna internetowa: <http://www.mrr.gov.pl/>, stan z 20.03.2010 r.

W latach 2007–2013 w ramach PO IG przedsiębiorcy, instytucje otoczenia biznesu, jednostki badawcze i naukowe oraz instytucje administracji publicznej uzyskują wsparcie w wysokości 9,71 mld euro na realizację różnego rodzaju projektów, które przyczynią się w znacznym stopniu do podniesienia innowacyjności polskich przedsiębiorstw. Czyli 14,43% wszystkich środków strukturalnych na lata 2007–2013 stanowi program nakierowany na innowacyjność. W pozostałych programach operacyjnych element innowacyjności jest traktowany jako szczególnie pożądany przy wszystkich kategoriach wsparcia⁹.

Tabela 1

Podział środków w ramach PO IG na poszczególne priorytety na lata 2007–2013

Priorytet	w mln euro
Priorytet I – Badania i rozwój nowoczesnych technologii	1299,27
Priorytet II – Infrastruktura sfery B+R	1299,27
Priorytet III – Kapitał dla innowacji	340,00
Priorytet IV – Inwestycje w innowacyjne przedsięwzięcia	3429,71
Priorytet V – Dyfuzja innowacji	399,00
Priorytet VI – Polska gospodarka na rynku międzynarodowym	410,63
Priorytet VII – Społeczeństwo informacyjne – budowa elektronicznej administracji	788,24
Priorytet VIII – Społeczeństwo informacyjne – zwiększanie innowacyjności gospodarki	1415,87
Priorytet IX Pomoc techniczna	329,65
Ogółem:	9711,63

Źródło: Portal internetowy *Fundusze UE dla firm*, www.dotacjeue.org.pl, stan z 20.01.2011 r.

Przedsiębiorstwa jako beneficjenci mogą uzyskać pomoc finansową na działalność innowacyjną swoich przedsiębiorstw z Programu Operacyjnego Innowacyjna Gospodarka w ramach takich działań, jak: działanie 1.4, 3.2, 3.3, 4.1, 4.2, 4.3, 4.4, 4.5, 5.4 i 6.1.

Działanie 1.4 uwzględnia zarówno finansowanie projektów badawczych i rozwojowych, jak i wspieranie projektów obejmujących przedsięwzięcia techniczne, technologiczne lub organizacyjne, w tym badania przemysłowe i prace rozwojowe prowadzone przez przedsiębiorców samodzielnie lub we współpracy z jednostkami naukowymi, do momentu stworzenia prototypu¹⁰. W przypadku wystąpienia pomocy publicznej maksymalny poziom dofinansowania wynosi:

- na badania przemysłowe (70% dla mikro, małych i średnich przedsiębiorstw, 50% dla dużych przedsiębiorstw);

⁹ *Fundusze Unii Europejskiej a innowacyjność polskiej gospodarki*, red. J. Babiak, Wydawnictwo Studio EMKA, Warszawa 2008, s. 168.

¹⁰ Polska Agencja Rozwoju Przedsiębiorczości, www.parp.gov.pl, stan z 21.03.2010 r.

- na prace rozwojowe (45% dla mikro, małych i średnich przedsiębiorstw, 25% dla dużych przedsiębiorstw).

Do końca 2010 roku wykorzystano zaledwie 47,80% alokacji na to działanie (tab. 2). Wskazuje to na niewysokie zainteresowanie przedsiębiorców prowadzeniem badań rozwojowych.

Działanie 3.2 – wspieranie funduszy kapitału podwyższonego ryzyka. Celem działania jest zwiększenie dostępu do zewnętrznych źródeł finansowania MSP, które znajdują się we wczesnej fazie wzrostu. Maksymalny udział dofinansowania w wydatkach kwalifikowanych wynosi 85%. Do końca 2010 roku wykorzystano alokację aż 88,78%. Świadczy to dużym zapotrzebowaniu MSP na przedsięwzięcia z obszaru wysokiego ryzyka (tab. 2).

Kolejnym działaniem wspierającym finansowanie innowacji w ramach priorytetu trzeciego POIG jest **działanie 3.3** – tworzenie systemu ułatwiającego inwestowanie w MSP. Działanie to ukierunkowane jest na wspieranie współpracy inwestorów z przedsiębiorstwami poszukującymi środków finansowanych na realizację innowacyjnych przedsięwzięć. Maksymalny udział dofinansowania w wydatkach kwalifikowanych wynosi 85%. Działanie nie cieszy się szczególnym zainteresowaniem i stanowi jedną z najniższych z wykorzystanych alokacji na poziomie 56,85% (tab. 2).

Działanie 4.1 ma na celu poprawę poziomu innowacyjności przedsiębiorstw poprzez wspieranie wdrożeń wyników prac B+R realizowanych w ramach działania 1.4. Maksymalny udział dofinansowania w wydatkach kwalifikowanych projektu wynosi 85,00%. W przypadku wystąpienia pomocy publicznej maksymalny poziom dofinansowania wynosi:

- na projekty inwestycyjne zgodnie z mapą regionu,
- na projekty doradcze (50,00% dla mikro, małych i średnich przedsiębiorstw).

Do końca 2010 roku wykorzystano 94,45% alokacji. Duże zainteresowanie wdrożeniem wyników badań jest optymistycznym kierunkiem wdrażania wyników badań powstałych przy współudziale jednostek badawczych z przedsiębiorstwami (tab. 2).

Działanie 4.2 – stymulowanie działalności B+R przedsiębiorstw oraz wsparcie w zakresie wzornictwa przemysłowego. Działanie to dotyczy finansowania projektów mających na celu wzmocnienie działalności przedsiębiorców w zakresie prowadzenia przez nich prac B+R, w tym opracowanie i aktualizacja oprogramowania, opracowania wzorów przemysłowych i użytkowych, strategii przekształcenia przedsiębiorcy w centrum badawczo-rozwojowe. Maksymalny poziom dofinansowania wynosi 85%. W przypadku wystąpienia pomocy publicznej maksymalny poziom dofinansowania wynosi:

- na projekty inwestycyjne (zgodnie z mapą pomocy regionalnej), czyli maksymalna kwota wsparcia wynosi 21 mln zł,
- na projekty doradcze 50%, maksymalna kwota wsparcia wynosi 600 tys. zł,
- na projekty szkoleniowe 45% , maksymalna kwota wsparcia wynosi 1 mln zł¹¹.

¹¹ Portal Innowacji, www.pi.gov.pl, stan z 23.03.2010 r.

Tabela 2

Zrealizowana alokacja w działaniach skierowanych do przedsiębiorstw w ramach Programu Operacyjnego Innowacyjna Gospodarka na 31 grudnia 2010 roku

Priorytet/działanie	Zatwierdzone wnioski o dofinansowanie	Zawarte umowy	Płatności dokonane na rzecz beneficjentów
	liczba	wartość dofinansowania w zł	% wykorzystania środków publicznych
0	1	2	3
Oś priorytetowa 1 <i>Badania i rozwój nowoczesnych technologii</i>	834	4 284 810 077,01	81,48
Działanie 1.4	511	640 803 924,12	47,80
Oś priorytetowa 3 <i>Kapitał dla innowacji</i>	140	1 168 271 938,79	84,89
Działanie 3.2	1	646 830 000,00	88,78
Działanie 3.3	113	115 054 227,31	56,85
Oś priorytetowa 4 <i>Inwestycje w innowacyjne przedsięwzięcia</i>	1213	10 781 065 855,69	77,66
Działanie 4.1	494	1 490 973 939,60	94,45
Działanie 4.2	181	766 742 362,42	101,84
Działanie 4.3	55	95 979 679,97	7,05
Działanie 4.4	394	6 080 165 423,58	100,57
Działanie 4.5	89	2 347 204 450,12	56,64
Oś priorytetowa 5 <i>Dyfuzja innowacji</i>	158	1 021 601 359,10	63,26
Działanie 5.4	112	31 284 115,57	19,82
Priorytet 6 <i>Polska gospodarka na rynku międzynarodowym</i>	1679	917 619 735,09	55,21
Działanie 6.1	1 606	55 528 905,40	11,26
Ogółem	6 562	28 996 566 732,50	73,77

Źródło: *Sprawozdanie okresowe z realizacji Programu Operacyjnego Innowacyjna Gospodarka 2007–2013*, Ministerstwo Rozwoju Regionalnego, Warszawa 2010, s. 23.

Do końca 2010 roku wykorzystano 101,84% przyznanej alokacji na działania związane z innowacjami w zakresie wzornictwa przemysłowego. Planowane jest przesunięcie środków na te działania z działań o mniejszym zainteresowaniu wśród przedsiębiorców.

Celem **działania 4.3** jest wsparcie inwestycji w zakresie wdrażania nowych technologii poprzez udzielenie MSP kredytu technologicznego z możliwością jego częściowej spłaty ze środków Funduszu Kredytu Technologicznego w formie premii technologicznej. Maksy-

malny udział dofinansowania w wydatkach kwalifikowanych wynosi 85%. Kwota dofinansowania dla mikro, małych i średnich przedsiębiorstw nie więcej jak 4 mln zł.

Wykorzystano zaledwie 7,05% do końca 2010 roku. Nie wynika to tylko z braku zainteresowania tym działaniem, a ze specyfiki rozliczania tego typu przedsięwzięć. Ograniczona kwota dofinansowania – 4 mln skutkuje tym, iż projektów jest wiele od MSP, ale o niewielkiej wartości (tab. 2).

Nowe inwestycje o wysokim potencjale innowacyjnym to **działanie 4.4** PO IG. W ramach tego działania przedsiębiorca może uzyskać pomoc finansową na projekty inwestycyjne związane z zastosowaniem nowych rozwiązań technologicznych, produktowych, usługowych lub organizacyjnych (rozwiązania technologiczne i organizacyjne stosowane na świecie nie dłużej niż 3 lata). Projekty szkoleniowe oraz doradcze niezbędne dla realizacji projektów inwestycyjnych. Tworzenie nowych miejsc pracy związanych z nowymi inwestycjami¹². Maksymalna wartość wsparcia na część inwestycyjną wynosi 40 mln zł, w tym na doradztwo, na część szkoleniową 1 mln zł (35% wartości usługi szkoleniowej dla dużych przedsiębiorstw i 45% dla MSP). Natomiast minimalny wkład własny beneficjenta to 30% wartości wydatków kwalifikowanych dla części inwestycyjnej projektu i 55% wartości projektu w części szkoleniowej¹³.

Alokacja wykorzystana już w 100,57%. Rozproszenie efektów tego działania ma charakter społeczny, bo każde przedsięwzięcie niesie za sobą obligatoryjnie dodatkowe zatrudnienie. Niestety przy zastosowaniu nowych technologii przedsiębiorcy dążą do ograniczenia zatrudnienia. Mimo istnienia dwóch wykluczających się przesłanek powstają projekty, które potrafią połączyć w satysfakcjonujący sposób nową technologię ze wzrostem zatrudnienia.

Celem **działania 4.5** jest poprawa konkurencyjności i podniesienie poziomu innowacyjności gospodarki poprzez wsparcie przedsiębiorstw produkcyjnych i usługowych dokonujących nowych, o dużej wartości i generujących znaczną liczbę miejsc pracy, inwestycji o wysokim potencjale innowacyjnym. Preferowane będą inwestycje związane z rozpoczęciem lub rozwinięciem prowadzenia działalności badawczo rozwojowej w przedsiębiorstwie.

Alokacja wykorzystana na koniec 2010 roku na poziomie 56,64%. Wciąż brak ze strony przedsiębiorstw tworzeniem jednostek badawczo-rozwojowych stanowiących ich część składową (np. działy B+R).

Kolejnym działaniem wspierającym innowacje w przedsiębiorstwie jest **działanie 5.4** – zarządzanie własnością intelektualną. Działanie to ma na celu poprawę funkcjonowania rynku innowacji i przepływu informacji o rozwiązaniach innowacyjnych poprzez upowszechnienie stosowania prawa własności intelektualnej oraz uzyskanie własności przemysłowej. Wsparcie na realizację czy uzyskanie ochrony własności przemysłowej może

¹² Polska Agencja Rozwoju Przedsiębiorczości, www.parp.gov.pl, stan z 23.03.2010 r.

¹³ *Portal Innowacji*, www.pi.gov.pl, stan z 24.03.2010 r.

wynosić od 2000 zł do 400 000 zł. Wykorzystana alokacja na koniec 2010 roku to 19,82%. Ograniczeniem jest możliwa do pozyskania kwota dofinansowania, ale także chęci przedsiębiorców do uzyskania i upowszechniania prawa własności przemysłowej.

Działanie 6.1 – paszport do eksportu. W ramach tego działania realizowane są projekty, które mają na celu wzmocnić pozycję konkurencyjną przedsiębiorstwa na rynku zagranicznym oraz promować polskie marki na rynku zagranicznym.

Alokacja wykorzystana na poziomie 11,26%. Jest to działanie, które cieszy się najmniejszym zainteresowaniem z całego POIG-u (tab. 2).

Stopień wykorzystania środków z POIG-u na przedsięwzięcia innowacyjne realizowane przez przedsiębiorstwa wskazuje, iż firmy są zainteresowaniem wdrażaniem nowoczesnych technologii. Wysoki stopień alokacji środków z programu wskazuje na chęć pozyskania nowych źródeł finansowania. W dobie dekonjunkury jest to istotny aspekt firm nastawionych na dynamiczny rozwój. Niepokojący jest jednak brak chęci na prowadzenie badań rozwojowych w kierunku poszukiwania rozwiązań innowacyjnych.

Finansowanie innowacji przez przedsiębiorstwa Polski wschodniej

Wysoki stopień zainteresowania inwestycjami w nowoczesne technologie nie jest jednolity we wszystkich województwach. Regiony Polski wschodniej (podlaskie, podkarpackie, lubelskie, świętokrzyskie, warmińsko-mazurskie) uprzywilejowane pod kątem sięgania po środki na innowacyjność nie wykorzystują możliwości.

Przyczyna uprzywilejowania od 2007 roku regionów wschodnich wynika z konieczności wykorzystania ich potencjału, który przez lata był zaniedbywany. Z jednej strony rozwijała się infrastruktura społeczna, ale ze względu na niskie nakłady na działalność badawczo-rozwojową regiony te charakteryzowały się niską absorpcją innowacyjności.

Nakłady na działalność badawczo-rozwojową w Polsce wschodniej wyniosły w 2005 roku zaledwie 7,9% ogółu nakładów na ten rodzaj działalności w kraju. W żadnym z województw tego obszaru nie przekraczały one 0,5% regionalnego PKB i miały tendencję spadkową. W przeliczeniu na 1 mieszkańca nakłady te we wszystkich województwach Polski wschodniej kształtowały się na poziomie znacznie poniżej średniej krajowej (146 zł w 2005 r.), przy czym w województwie świętokrzyskim były najniższe w skali kraju (zaledwie 15 zł). Najlepsza sytuacja pod tym względem była w województwie lubelskim, w którym powyższy wskaźnik wyniósł 84 zł (8 miejsce w kraju).

Wielkość nakładów inwestycyjnych warunkuje w dużej mierze możliwości rozwoju przedsiębiorczości w regionach. Niestety w regionach Polski wschodniej występuje bardzo niski wskaźnik nakładów inwestycyjnych w przeliczeniu na mieszkańca. Podczas gdy średnio w kraju wyniósł on w 2005 roku – 3434 zł, w Polsce wschodniej osiągnął wartość 2442 zł, a więc zaledwie ok. 65% średniej krajowej. Najgorsza sytuacja pod tym względem występuje w województwie lubelskim (1992 zł) oraz świętokrzyskim i podkarpackim.

Analizując zależności pomiędzy stopniem rozwoju społeczno-ekonomicznego regionu a zainteresowaniem innowacyjnością finansowaną z programów unijnych, można zauważyć pewne prawidłowości (tab. 3). Otóż poziom rozwoju województwa nie jest bezpośrednią determinantą wpływającą na efektywność wykorzystania przez przedsiębiorstwa środków strukturalnych.

Tabela 3

Efektywność wnioskowania do Programu Operacyjnego Innowacyjna Gospodarka

Województwo	Liczba złożonych wniosków o dofinansowanie	Liczba podpisanych umów o dofinansowanie	Skuteczność (%)
POLSKA	13 420	4 369	32,56
dolnośląskie	960	319	33,26
kujawsko-pomorskie	438	156	35,62
lubelskie	422	109	25,83
lubuskie	242	88	36,36
łódzkie	652	215	32,98
małopolskie	1 693	526	31,07
mazowieckie	3 165	962	30,39
opolskie	258	88	34,11
podkarpackie	659	251	38,09
podlaskie	275	73	26,55
pomorskie	910	265	29,12
śląskie	1 134	360	31,75
świętokrzyskie	231	69	29,87
warmińsko-mazurskie	282	58	20,57
wielkopolskie	1 411	508	26,00
zachodniopomorskie	315	95	30,16

Źródło: *Sprawozdanie okresowe z realizacji Programu Operacyjnego Innowacyjna Gospodarka 2007–2013*, Ministerstwo Rozwoju Regionalnego, Warszawa 2010, s. 25.

Skuteczność wnioskowania o wsparcie w poszczególnych województwach, mierzona stosunkiem podpisanych umów do liczby złożonych wniosków o dofinansowanie, waha się od 20,57% w województwie warmińsko-mazurskim do 38,09% w województwie podkarpackim (tab. 3). Wysoką skuteczność – przekraczającą 35,00% zawartych umów w stosunku do złożonych wniosków można zaobserwować również w województwach: wielkopolskim (36,00%), lubuskim (36,36%) i kujawsko-pomorskim (35,62%).

Najniższą skuteczność wnioskowania osiągają województwa Polski wschodniej, tj. lubelskie (25,83%), podlaskie (26,55%) i świętokrzyskie (29,87%), przy średniej dla programu wynoszącej 32,56%. Warto również odnieść się do współczynnika skuteczności wnioskowania w województwie mazowieckim, które jest liderem zarówno pod względem liczby, jak i wartości złożonych wniosków i podpisanych umów – współczynnik skuteczności w tym województwie nieznacznie przekracza 30,00%, a więc jest niższy niż średnia dla całego programu. A także województwo świętokrzyskie, które mimo niskiej skuteczności realizuje przedsięwzięcia o wysokiej wartości.

Tabela 4

Liczba podpisanych umów i wartość ich dofinansowania
w stosunku do liczby aktywnych przedsiębiorstw w województwie

Województwo	Liczba aktywnych przedsiębiorstw (w tys.)	Liczba podpisanych umów o dofinansowanie		Wartość podpisanych umów o dofinansowanie	
		ogółem	na 1000 przedsiębiorców	ogółem (w mln zł)	na 1 przedsiębiorstwo (w zł)
POLSKA	1862	4369	2,35	21 277,23	11 427,10
dolnośląskie	136	319	2,35	1 718,32	12 634,80
kujawsko-pomorskie	84	156	1,86	530,17	6 311,55
lubelskie	71	109	1,54	376,92	5 308,73
lubuskie	45	88	1,96	226,86	5 041,32
łódzkie	129	215	1,67	802,57	6 221,50
małopolskie	169	526	3,11	1 732,36	10 250,68
mazowieckie	295	962	3,26	4 012,56	13 601,88
opolskie	40	88	2,20	283,57	7 089,18
podkarpackie	75	251	3,35	636,10	8 481,38
podlaskie	48	73	1,52	218,07	4 543,14
pomorskie	130	265	2,04	642,42	4 941,70
śląskie	237	360	1,52	1 105,93	4 666,37
świętokrzyskie	50	69	1,38	278,49	5 569,80
warmińsko-mazurskie	60	58	0,97	151,03	2 517,14
wielkopolskie	189	508	2,69	1 058,76	5 601,90
zachodniopomorskie	106	95	0,90	159,95	1 508,97

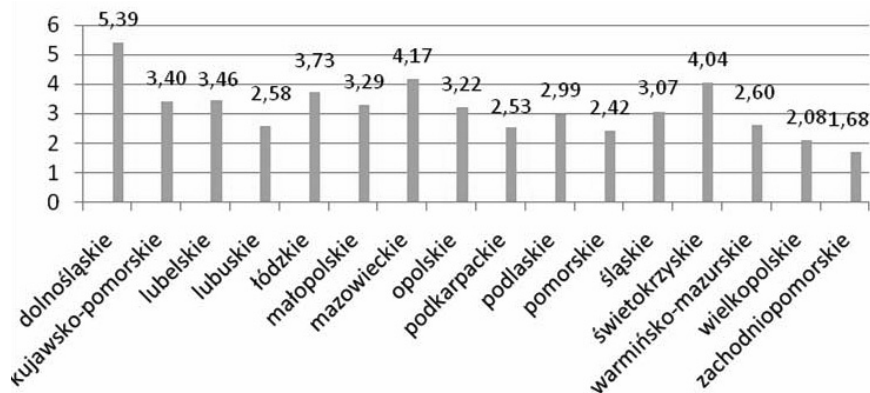
Źródło: *Sprawozdanie okresowe z realizacji Programu Operacyjnego Innowacyjna Gospodarka 2007–2013*, Ministerstwo Rozwoju Regionalnego, Warszawa 2010, s. 25.

Najwięcej projektów innowacyjnych jest realizowanych w województwach o największej liczbie zarejestrowanych podmiotów gospodarczych: mazowieckim, małopolskim,

wielkopolskim i śląskim. Jednak to w województwie wschodnim, w podkarpackim (3,35), w przeliczeniu na 1000 przedsiębiorstw jest realizowanych najwięcej projektów w ramach POIG. Kolejne województwa to mazowieckie (3,26) i małopolskie (3,11). Najmniej aktywni są przedsiębiorcy z województwa zachodniopomorskiego (0,90) i warmińsko-mazurskiego (0,97). Pozostałe województwa wschodnie nie odnotowują dużego zainteresowania przedsięwzięciami innowacyjnymi w przeliczeniu na 1000 przedsiębiorstw, tj. lubelskie (1,96), podlaskie (1,52), świętokrzyskie (1,38).

Analizując wyniki wartości dofinansowania w przeliczeniu na 1 przedsiębiorstwo, najskuteczniejsze w pozyskiwaniu dofinansowania były województwa, mazowieckie (13 601,88 zł), dolnośląskie (12 634,80 zł) i małopolskie (10 250,68 zł), natomiast najmniej skuteczne – zachodniopomorskie (1 508,97 zł) i warmińsko-mazurskie (2 517,14 zł). Województwa wschodnie odnotowują oprócz podkarpackiego (8 481,38 zł), najniższe w kraju poziomy alokacji na jedno przedsiębiorstwo: świętokrzyskie (5 569,80 zł), lubelskie (5 308,73 zł), podlaskie (4 543,14 zł).

Analizując przeciętną wartość dofinansowania w poszczególnych województwach wschodnich, należy zauważyć, iż średnie dofinansowanie w Polsce wynosi 3,54 mln zł, najwyższe 5,39 mln zł (dolnośląskie), a najniższe 1,68 mln zł (zachodniopomorskie). W województwach wschodnich najwyższy poziom dofinansowania to 4,04 mln zł (świętokrzyskie), najniższe to 2,60 mln zł (warmińsko-mazurskie), a średnie (3,32 mln zł). Polska wschodnia odnotowała o wiele mniejsze dofinansowanie w realizowanych projektach (różnica w średnim dofinansowaniu 7%). Natomiast minimalne dofinansowanie w regionach wschodnich jest o 55% wyższe od najniższego w Polsce, a najwyższe w Polsce jest większe o 33% od największego w Polsce wschodniej.



Rys. 3. Przeciętna wartość realizowanych projektów w poszczególnych województwach (w mln zł)

Źródło: *Sprawozdanie okresowe z realizacji Programu Operacyjnego Innowacyjna Gospodarka 2007–2013*, Ministerstwo Rozwoju Regionalnego, Warszawa 2010, s. 24.

Przeciętna wartość realizowanego projektu waha się od 1,68 mln zł w województwie zachodniopomorskim do 5,39 mln zł w województwie dolnośląskim. Na drugim miejscu pod względem średniej wartości projektu znajduje się województwo mazowieckie (4,17 mln zł). Średnia wartość projektu dla całego programu wynosi 4,87 mln zł (rys. 3). Na uwagę zasługuje również wysoka przeciętna wartość projektu w województwie świętokrzyskim (4,04 mln zł), co plasuje je na trzecim miejscu pod względem średniej wartości projektu. Pozostałe województwa wschodnie odnotowały wartość projektu co najmniej 20% poniżej średniej krajowej, tj. lubelskie (3,46 mln zł) i pozostałe województwa o 40% poniżej tej średniej wartości, tj. podlaskie (2,99 mln zł), warmińsko-mazurskie (2,60 mln zł), podkarpackie (2,53 mln zł).

Podsumowanie

Rozwój przedsiębiorczości oddziałuje pozytywnie nie tylko na poszczególne podmioty gospodarcze i ich otoczenie, ale i na gospodarkę krajową (wzrost poziomu odprowadzonych podatków bezpośrednich i pośrednich, wzrost PKB, wzrost zatrudnienia). Jednak ograniczony poziom środków własnych skutkuje poszukiwaniem dodatkowych źródeł finansowania inwestycji w przedsiębiorstwo. Fundusze strukturalne są jednym z nich. Od kilkunastu lat w Polsce częściowo dotują inwestycje przedsiębiorstw, ze szczególnym uprzywilejowaniem przedsięwzięć innowacyjnych. Ewaluacja Programu Operacyjnego Innowacyjna Gospodarka wykazuje, iż przedsiębiorstwa chętnie sięgają po dotacje na zdywersyfikowane przedsięwzięcia z zakresu nowych technologii. Wśród województw wschodnich świętokrzyskie jest pionierem w aplikacji po innowacyjność i przygotowuje największe wartościowo projekty wśród regionów wschodnich. Podkarpackie przygotowuje najlepiej dokumentację, jest najskuteczniejsze w otrzymywaniu dotacji oraz pozyskało najwięcej środków na nowoczesne technologie wśród województw wschodnich.

Dostęp do środków na innowacyjność jest jednakowy dla przedsiębiorstw z poszczególnych województw. Jednakże chęci pozyskiwania tych środków przez przedsiębiorstwa są skorelowane nie z ich potrzebami, a z usytuowaniem geopolitycznym. Optymistycznym wnioskiem z przeprowadzonej analizy jest aktywność województwa świętokrzyskiego i podkarpackiego, które w rankingach po uzyskanie środków na innowacyjność przedsiębiorstwa znalazły się w pierwszej piątce najlepszych aplikantów.

Literatura

- Bojewska B.: *Zarządzanie innowacjami jako źródło przedsiębiorczości małych i średnich przedsiębiorstw w Polsce*, SGH, Warszawa 2009.
- Drucker P.: *Innowacja i przedsiębiorczość: praktyka i zasady*, PWE, Warszawa 1992.
- Fundusze Unii Europejskiej a innowacyjność polskiej gospodarki*, red. J. Babiak, Wydawnictwo Studio EMKA, Warszawa 2008.

- Innowacyjność konkurencyjność, i rynek pracy w procesie transformacji polskiej gospodarki*, red. W. Kasperkiewicz, Wyd. Uniwersytetu Łódzkiego, Łódź 2009.
- Kozioł K.: *Innowacyjność polskich przedsiębiorstw przemysłowych na tle doświadczeń Unii Europejskiej*, Wydawnictwo Naukowe Uniwersytetu Szczecińskiego, Szczecin 2007.
- Przedpełski R.: *Innowacje w sektorze nowych technologii w Polsce*, Instytut Nauk Ekonomicznych PAN, Warszawa 2007.
- Sosnowska A., Poznańska K., Łobejko S., Brdulak J., Chinowska K.: *System wspierania innowacji i transferu technologii w krajach Unii Europejskiej i w Polsce*, PARP, Warszawa 2003.
- Sprawozdanie okresowe z realizacji Programu Operacyjnego Innowacyjna Gospodarka 2007–2013*, Ministerstwo Rozwoju Regionalnego, Warszawa 2010.
- Portal Innowacji, www.pi.gov.pl/pl.
- Polska Agencja Rozwoju, www.parp.gov.pl.
- Portal internetowy Fundusze UE dla firm, www.dotacjeue.org.pl.
- Główny Urząd Statystyczny, www.stat.gov.pl/cps/rde/xbcr/gus.

dr Wioletta Czemiel-Grzybowska
Politechnika Białostocka
Wydział Zarządzania
Katedra Finansów i Rachunkowości

Streszczenie

Realizacja priorytetowych zadań wytyczonych przez Unię Europejską i zapisanych m.in. w Strategii Lizbońskiej, polegających na podniesieniu konkurencyjności i budowaniu innowacyjnej gospodarki opartej na wiedzy można już ocenić poprzez ewaluację wykorzystanych środków na rozwój przedsiębiorczości. Przedsiębiorstwo, które nie wprowadza rozwiązań innowacyjnych lub zbyt wolno reaguje na zdarzenia zachodzące w gospodarce nie ma szansy na osiągnięcie i utrzymanie przewagi konkurencyjnej. Źródła finansowania innowacji są zdywersyfikowane. Jednak szczególną możliwością są środki strukturalne, w tym z Programu Operacyjnego Innowacyjna Gospodarka. Dostęp jest jednakowy dla przedsiębiorstw z poszczególnych województw. Celem artykułu jest analiza stopnia zainteresowania realizacją przedsięwzięć innowacyjnych przez przedsiębiorstwa, przy wykorzystaniu środków strukturalnych przez podmioty Polski wschodniej. Ale także inferencja uzyskanych wyników w kontekście zrealizowanych i planowanych projektów przez przedsiębiorstwa na innowacyjność.

**THE BUSINESSES DEVELOPMENT THROUGH INNOVATION
IN THE EASTERN POLAND****Summary**

The implementation of the priority tasks set by the European Union and recorded such The Lisbon Strategy rely on upgrading the competitiveness and building an innovative knowledge-based economy. Nowadays, we can be assessed by evaluating the resources used for development of entrepreneurship. The company which does not introduce innovations or introduce innovations too slowly there is no chance of achieving and maintaining competitive of advantage. The funding sources of innovation are diversified. However, we have the special possibility - the Structural Funds, including Operational Program Innovative Economy. Target of this article is analyze the degree of interest the implementation of innovative projects by companies which are financing from European Funds.

