

*ZBIGNIEW PAWLAK**ANDRZEJ SMOLEŃ*

FINANSOWE ASPEKTY TRANSFERÓW ZAWODNICZYCH W ZAWODOWYCH KLUBACH PIŁKARSKICH

Wprowadzenie

Kluby piłkarskie uczestniczące w rozgrywkach ligi zawodowej na najwyższym poziomie, tj. w ekstraklasie, mogą funkcjonować wyłącznie w formie spółek akcyjnych¹, a co za tym idzie, są objęte obowiązkiem prowadzenia rachunkowości, sporządzania rocznego sprawozdania finansowego w wersji pełnej oraz jego badania i publikacji. Wprowadzenie spółki akcyjnej, jako formy prawnej, obligatoryjnej w sportowych ligach zawodowych, miało na celu zwiększenie jawności i przejrzystości działania klubów zawodowych, przede wszystkim w sferze finansowej. Zawodowe kluby piłkarskie są bowiem przedsiębiorstwami obracającymi znacznymi środkami finansowymi, w Polsce o rocznych budżetach wynoszących kilkadziesiąt milionów złotych. Wytwarzają one i sprzedają specyficzne produkty, jakimi są prawa do transmisji widowiska sportowego poprzez media, prawo do bezpośredniego udziału w tym widowisku, a także usługi reklamowe, polegające na umieszczeniu logo klienta – sponsora – w nazwie klubu, jak też na obiektach sportowych czy strojach zawodników.

Jako przedsiębiorstwa, zawodowe kluby piłkarskie posiadają specyficzną strukturę majątkową, co znajduje odbicie w sprawozdaniach finansowych. Większość klubów (poza pojedynczymi przypadkami) nie posiada własnej infrastruktury sportowej, a korzysta na zasadzie umowy dzierżawy, najmu lub użytkowania z obiektów należących do gmin, które są zarządzane przez gminne (miejskie, dzielnicowe) ośrodki sportu i rekreacji. W związku z tym w strukturze majątkowej zawodowych klubów piłkarskich rzeczowy majątek trwały stanowi na ogół niewielki procent, gdyż w jego skład wchodzi jedynie drobne inwestycje w cudzych obiektach, środki transportu i wyposażenie. Na ogół dominuje majątek obrotowy, na pierwszym miejscu należności, drugim – gotówka, a trzecim – zapasy sprzętu oraz towarów (pamiątek klubowych). Do tego jednak dochodzą aktywa trwałe zawodników, związane z nabyciem zawodników z innych klubów w drodze transferów.

¹ Ustawa z dnia 25 czerwca 2010 r. o sporcie, DzU nr 127, poz. 857.

Jeżeli przyjąć, że kapitałem jest zasób, który przedsiębiorstwo posiada i który stanowi pewną wartość oraz ma potencjał do pomnażania tej wartości², to niewątpliwie głównym składnikiem tak rozumianego kapitału każdego zawodowego klubu piłkarskiego są ludzie, tj. zawodnicy oraz szkoleniowcy i specjaliści. Ci jednak nie są bezpośrednio wykazywani w sprawozdaniach finansowych. Nie oznacza to, że czynnik ludzki w ogóle nie znajduje odbicia w sprawozdaniu finansowym zawodowego klubu piłkarskiego. Jego wpływ na sprawozdanie finansowe zaznacza się zarówno w bilansie, jak i w rachunku zysków i strat oraz rachunku przepływów pieniężnych, częściowo bezpośrednio, a częściowo pośrednio. Ludzie – głównie zawodnicy – poprzez kontakty zawodnicze zawarte z klubem są głównym składnikiem kosztów przedsiębiorstwa piłkarskiego. Koszty z tytułu kontraktów zawodników są wykazywane w rachunku zysków i strat, jako wynagrodzenia w kosztach z działalności operacyjnej. Zawodnicy mogą przechodzić z klubu do klubu, co nieraz znajduje wyraz w związanej z tym opłacie transferowej. Opłaty transferowe są wykazywane w bilansie, rachunku zysków i strat oraz rachunku przepływów pieniężnych.

Celem niniejszej pracy jest analiza wpływu transferów zawodniczych na sytuację majątkową, finansową i rentowność zawodowych klubów piłkarskich, ujętą w sprawozdaniu finansowym. Analizą objęto kluby uczestniczące w rozgrywkach ekstraklasy rundy wiosennej sezonu 2007/2008 oraz rundy jesiennej sezonu 2008/2009. Praca została napisana na podstawie sprawozdań finansowych za rok 2008, pozyskanych w wydziałach gospodarczych Krajowego Rejestru Sądowego sądów rejonowych, w których są zarejestrowane kluby piłkarskie. W 2008 r. w rozgrywkach ekstraklasy uczestniczyło 19 klubów, przy czym Dyskobolia Grodzisk Wielkopolski została w drodze wykupu przekształcona w Polonię Warszawa. Dane sprawozdawcze za 2008 r. udało się pozyskać z 14 klubów, w tym³: Arki Gdynia (AG), GKS Bełchatów (GB), Górnik Zabrze (GZ), Jagiellonii Białystok (JB), Lecha Poznań (LP), Legii Warszawa (LW), Korony Kielce (KK), Polonii Warszawa (PW), ŁKS Łódź (ŁŁ), Cracovii (MC), Ruchu Chorzów (RC), Wisły Kraków (WK), Śląska Wrocław (ŚW), Zagłębia Lubin (ZL).

Istota i rodzaje transferów zawodniczych

Transfer oznacza przejście zawodnika z jednego klubu do drugiego za ustaloną pomiędzy klubami opłatą. Ogólne zasady przeprowadzania transferów zawodniczych w świecie piłkarskim zostały określone przez FIFA i UEFA. Szczegółowe zasady dokonywania transferów zawodników reguluje w Polsce uchwała Zarządu PZPN z dnia 29 czerwca 1992 roku

² K. Janasz, W. Janasz, J. Wiśniewska: *Zarządzanie kapitałem w przedsiębiorstwie*, Difin, Warszawa 2007.

³ W nawiasach podano oznaczenie klubu przyjęte w prezentowanych tabelach i diagramach.

w sprawie statusu zawodników występujących w polskich klubach piłkarskich oraz zasad zmian przynależności klubowej⁴.

Przepisy związkowe stanowią, że zawodnik nie może zmienić klubu w trakcie ważności kontraktu, chyba że trzy zainteresowane strony – tj. klub odstępujący zawodnika, zawodnik oraz klub pozyskujący zawodnika – wyrażą na to pisemną zgodę. Według obowiązujących przepisów związkowych, transfer oznacza umowę pomiędzy klubem odstępującym zawodnika a klubem pozyskującym zawodnika, na podstawie której zawodnik będący zawodnikiem klubu odstępującego, na podstawie obowiązującej umowy bądź deklaracji gry amatora, w chwili zawierania umowy transferu, zmienia przynależność do klubu pozyskującego. Niedopuszczalny jest transfer zawodnika wolnego, tj. takiego, którego nie łączą z klubem żadne umowy.

Transfer może mieć charakter definitywny lub czasowy. Transfer definitywny oznacza trwałą zmianę przynależności klubowej zawodnika i wiąże się z koniecznością wygaśnięcia kontraktu zawodnika z klubem odstępującym. Transfer czasowy (nazywany też wypożyczeniem zawodnika) jest zwykle dokonywany na okres rundy rozgrywkowej (w przypadku zawodników o statusie amatora) lub sezonu rozgrywkowego (zawodnicy profesjonalni). Transferowany czasowo do innego klubu może być jedynie zawodnik, który posiada w klubie odstępującym umowę na okres co najmniej równy okresowi czasowego transferu. Transfer czasowy zawodnika do tego samego klubu może być przeprowadzony tylko jeden raz, niezależnie od okresu trwania tego transferu. Jeżeli zawodnik miał podpisany z klubem kontrakt w formie umowy o pracę, w przypadku transferu czasowego klub odstępujący udziela zawodnikowi urlopu bezpłatnego na cały okres wypożyczenia. Transfer czasowy może być przeprowadzony z opcją transferu definitywnego. W takim przypadku klub pozyskujący jest uprawniony do zgłoszenia żądania dokonania transferu definitywnego, a klub odstępujący wyraża zgodę na transfer definitywny po spełnieniu dwóch warunków przez klub pozyskujący: złożenia w ustalonym terminie oświadczenia o zamiarze skorzystania z opcji transferu definitywnego oraz wpłacenia na konto klubu odstępującego ustalonego ekwiwalentu za wyszkolenie zawodnika.

Zmiana przynależności klubowej i uprawnienie zawodnika do klubu pozyskującego może nastąpić wyłącznie w okresach transferowych, zwanych oknami transferowymi. Dla klubów uczestniczących w rozgrywkach ekstraklasy, I i II ligi określono 2 okna transferowe: pierwsze – od dnia 1 lipca do 31 sierpnia, drugie – od dnia 1 lutego do dnia 28 lutego. Ustalenie okien transferowych miało na celu wprowadzenie ładu organizacyjnego w dokonywaniu transferów i wyeliminowaniu sytuacji zmiany barw klubowych przez zawodników w trakcie rozgrywek, co mogłoby utrudniać klubom wystawianie pełnych składów na poszczególne mecze.

⁴ Uchwała Zarządu PZPN z dnia 29 czerwca 1992 r. w sprawie statusu zawodników występujących w polskich klubach piłkarskich oraz zasad zmian przynależności klubowej.

Od zasady okien transferowych obowiązują pewne wyjątki. Przykładowo – poza okresem jednego z dwóch okien transferowych może być potwierdzony do gry zawodnik, który dotychczas nigdy nie był zgłoszony i potwierdzony do żadnego z klubów, zawodnik, którego nie łączy żadna umowa z klubem i który w okresie ostatnich 12 miesięcy nie brał udziału w żadnych rozgrywkach piłkarskich w Polsce lub za granicą, a także zawodnik, którego kontrakt z klubem został rozwiązany na skutek likwidacji klubu, jego upadłości lub rozwiązania kontraktu z winy klubu. Ponadto w sytuacji rozwiązania kontraktu pomiędzy klubem i zawodnikiem na mocy porozumienia z uzasadnionej przyczyny sportowej dotyczącej zawodnika (w szczególności jego stanu zdrowia, wieku, kontuzji itp.) możliwe jest uprawnienie tego zawodnika do nowego klubu w najbliższym oknie transferowym, także gdy od dnia uprawnienia zawodnika do poprzedniego klubu nie upłynął okres 12 miesięcy.

Przepisy ograniczają liczbę transferów, jakim może podlegać zawodnik. Ogólnie obowiązuje zasada, że zawodnik nie może być zarejestrowany jednocześnie w dwóch lub więcej klubach. Natomiast w ciągu sezonu rozgrywkowego, tj. od 1 lipca danego roku do 30 czerwca roku następnego, zawodnik może być zarejestrowany przez maksymalnie trzy kluby, przy czym w okresie tym jest uprawniony do gry w oficjalnych meczach jedynie w dwóch klubach. W przypadku transferów czasowych obowiązuje zakaz dokonywania podtransferów. Klub, w którym występuje zawodnik czasowo transferowany, nie może go transferować czasowo do innego klubu. Po upływie okresu czasowego transferowania (wypożyczenia) zawodnik staje się automatycznie piłkarzem klubu odstępującego. Przepisy powyższe ograniczają możliwość pośredniczenia klubów w dokonywaniu transferów, w tym spekulacyjnego handlu zawodnikami.

Zmiana przynależności klubowej zawodnika następuje na podstawie umowy zawartej pomiędzy zainteresowanymi klubami bądź na podstawie oświadczenia klubu o wygaśnięciu kontraktu z zawodnikiem. Umowa transferowa między klubami nie może być zawarta bez zgody zawodnika wyrażonej w formie podania o przyjęcie do klubu pozyskującego.

Transfer definitywny i transfer czasowy może być odpłatny lub nieodpłatny. Opłata transferowa nazywana jest ekwiwalentem za wyszkolenie i rozwój zawodnika i jest dokonywana przez klub pozyskujący zawodnika na rzecz klubu odstępującego. Wysokość ekwiwalentu za wyszkolenie ustalają zainteresowane kluby. W przypadku braku porozumienia klubów w tej sprawie, wysokość ekwiwalentu określa właściwy organ PZPN lub ZPN. Z transferami wiążą się koszty opłat na rzecz PZPN i ZPN. Klub otrzymujący ekwiwalent za wyszkolenie transferowanego zawodnika dokonuje wpłaty za konto macierzystego związku piłki nożnej w wysokości 3% od ustalonego między klubami ekwiwalentu za transfer krajowy lub w wysokości 2% za transfer zagraniczny. Klub pozyskujący zawodnika do zespołu ekstraklasy, I i II ligi jest zobowiązany wpłacić do PZPN, na fundusz rozwoju piłkarstwa 3% sumy transferowej. Ponadto klub pozyskujący zawodnika jest obowiązany wpłacić 2% uzgodnionego między stronami ekwiwalentu na konto związku piłki nożnej, którego jest członkiem.

Klubowi odstępującemu zawodnika przysługuje ekwiwalent za wykształcenie i rozwój zawodnika pod warunkiem, że zawodnik nie ukończył 23 roku życia oraz zmienia barwy klubowe w trakcie obowiązywania umowy z klubem odstępującym. Ekwiwalent za wykształcenie i rozwój zawodnika nie przysługuje klubowi odstępującemu, jeżeli zawodnik zmienia barwy klubowe po ukończeniu 23 roku życia, po wygaśnięciu kontraktu z upływem jego terminu oraz wówczas, gdy kontrakt zawodnika został rozwiązany z winy klubu przez właściwy organ PZPN lub ZPN. W przypadku, gdy klub odstępujący i klub pozyskujący nie mogą osiągnąć porozumienia co do wysokości ekwiwalentu, każdy z nich może zwrócić się do właściwego organu PZPN lub ZPN o ustalenie tego ekwiwalentu. Spór klubów o wysokość ekwiwalentu nie stanowi przeszkody w uprawnieniu do gry zawodnika w klubie, do którego zawodnik przechodzi, jeżeli wygasła dotychczasowa umowa zawodnika z klubem odstępującym. Spory majątkowe dotyczące transferów i ekwiwalentów za wykształcenie i rozwój zawodników rozstrzyga Piłkarski Sąd Polubowny PZPN.

Zawodnicy występujący w polskich klubach mogą być transferowani do zagranicznego klubu po uzyskaniu od PZPN certyfikatu transferowego. Wniosek o wydanie certyfikatu składa do PZPN federacja zagraniczna nowego klubu zawodnika. Umowę transferową z klubem zagranicznym zawiera bezpośrednio klub polski. Klub polski może żądać od klubu zagranicznego ekwiwalentu za wykształcenie i rozwój zawodnika na zasadach określonych przepisami FIFA. Transfer zawodnika występującego w polskim klubie do klubu zagranicznego może nastąpić jedynie o ukończeniu przez zawodnika 18 roku życia.

Transfery zawodnicze w rachunkowości klubów piłkarskich

Publikowane sprawozdania finansowe klubów piłkarskich zawierają sporo informacji dotyczących transferów zawodniczych. Zanim przejdziemy do ich charakterystyki, warto zauważyć, że stopień szczegółowości sprawozdań prezentowanych przez poszczególne kluby jest różnicowany. Część klubów publikuje sprawozdania finansowe sporządzone dokładnie według wzoru podanego w załączniku do Ustawy o rachunkowości (Ustawa o rachunkowości, 1994), obowiązującego w Ustawie o rachunkowości. W tym przypadku informacje o transferach zawarte w sprawozdaniu są „ukryte”, trudne do identyfikacji, gdyż w poszczególnych pozycjach bilansu, rachunku zysków i strat oraz rachunku przepływów pieniężnych nie wyodrębniano danych szczegółowych na temat transferów, a ogólnie obowiązujący wzór sprawozdania finansowego takiej pozycji nie przewiduje. Są jednak kluby piłkarskie, które swe publikowane sprawozdania finansowe prezentują według standardu przekazanego PZPN, tj. zgodnie z wymogami określonymi w podręczniku licencyjnym.

System licencyjny PZPN, oparty na wzorze wprowadzonym przez UEFA, w części poświęconej kryteriom finansowym przyznawania klubom licencji na udział w rozgrywkach, zawiera szereg wymagań szczegółowych dotyczących obowiązku przekazywania informacji na temat transferów. Kluby zobowiązane są w szczególności uzupełniać swe sprawozdania finansowe o następujące pozycje dotyczące transferów:

1. w bilansie o informacje na temat:
 - aktywów z tytułu nabycia praw do kart zawodniczych,
 - należności z tytułu transferów,
 - zobowiązań z tytułu transferów;
2. w rachunku zysków i strat o informacje na temat:
 - amortyzacji kosztów nabycia zawodników w drodze transferu,
 - przychodów i kosztów z tytułu zbycia i nabycia zawodników;
3. w rachunku przepływów pieniężnych o informacje na temat:
 - wpływów ze zbycia praw do kart zawodniczych,
 - wydatków na nabycia praw do kart zawodniczych⁵.

Aktywa netto (po potrąceniu amortyzacji) z tytułu nabycia praw do kart zawodniczych są wykazywane w bilansie w pozycji inne wartości niematerialne i prawne. Koszty nabycia zawodnika (w drodze transferu definitywnego czy czasowego) podlegają amortyzacji przez okres kontraktu z zawodnikiem. Przepisy PZPN zobowiązują klub do prowadzenia odrębnej ewidencji aktywów z tytułu bezpośrednich kosztów nabycia każdego zawodnika, kosztów amortyzacji, umorzenia, a także zmniejszenia wartości tych aktywów na skutek aktualizacji.

Kluby piłkarskie nie posiadają na ogół (poza drobnymi pozycjami, głównie licencjami na oprogramowanie komputerowe) żadnych innych wartości niematerialnych poza aktywami z tytułu transferów. Można zatem przyjąć, że wykazywane w sprawozdaniach finansowych wartości niematerialne i prawne są faktycznie aktywami netto z tytułu nabycia praw do kart zawodniczych. W tabeli 1 zaprezentowano udział tych aktywów w zł w aktywach ogółem klubów piłkarskich.

Jak wynika z zaprezentowanych danych, udział aktywów zawodników w aktywach ogółem klubów piłkarskich jest znaczący. Wynosi on od 3% w przypadku Zagłębia Lubin czy 4% w przypadku Jagiellonii Białystok, do 42% w GKS Bełchatów, 46% w LKS, 51% w Ruchu Chorzów i nawet 67% w Śląsku Wrocław. Trzeba jednak zauważyć, że w szeregu klubach (Zagłębie Lubin, Jagiellonia Białystok, Cracovia) znaczny udział w majątku mają nieruchomości (budynki i budowle) własne lub inwestycje w cudzych nieruchomościach (Legia Warszawa, Lech Poznań, Wisła Kraków).

Jak wspomniano, aktywa zawodników, związane z nabyciem praw do kart zawodniczych, podlegają amortyzacji, a więc stanowią koszty działalności operacyjnej klubu piłkarskiego. Zdecydowana większość klubów w publikowanych sprawozdaniach finansowych nie ujmuje odrębnie amortyzacji kosztów nabycia zawodników. Ponieważ koszty nabycia zawodników są relatywnie wysokie, a okres ich amortyzacji relatywnie krótki (równy okresowi kontraktu z zawodnikiem – zwykle do 3 lat), udział amortyzacji aktywów zawodników w łącznej amortyzacji rzeczowych środków trwałych i wartości niematerialnych

⁵ *System licencji dla klubów ekstraklasy – sezon 2007/2008. Podręcznik licencyjny PZPN, System licencyjny UEFA/PZPN 13 stycznia 2006 (także kolejne edycje).*

i prawnych klubu musi być znaczący. Warto zatem popatrzeć na udział łącznej amortyzacji w kosztach klubów piłkarskich (tabela 2).

Z zaprezentowanych danych wynika, że amortyzacja stanowi od 2% kosztów ogółem w ŁKS Łódź, do 7% w Lechu Poznań, 8% w Legii Warszawa, 9% w Wiśle Kraków i 11% w Zagłębiu Lubin.

Tabela 1

Udział innych wartości niematerialnych i prawnych w aktywach klubów piłkarskich

Oznaczenie klubu	AG	GB	GZ	JB	LP	LW	KK	PW	ŁŁ	MC	RC	WK	ŚW	ZL
Pozostałe aktywa	3,35	4,77	4,39	31,62	16,31	16,07	8,64	2,71	0,73	5,51	1,83	26,25	1,50	43,09
Budynki i budowle	0,01	0,00	0,00	27,48	1,48	9,83	0,20	0,00	0,00	7,25	0,01	1,74	0,00	77,20
IWNP	0,53	3,39	2,76	2,64	8,60	12,61	3,59	0,85	0,62	2,08	1,94	6,29	3,05	3,20
Aktywa razem	3,89	8,15	7,15	61,74	26,39	38,50	12,43	3,56	1,35	14,84	3,78	34,28	4,55	123,49

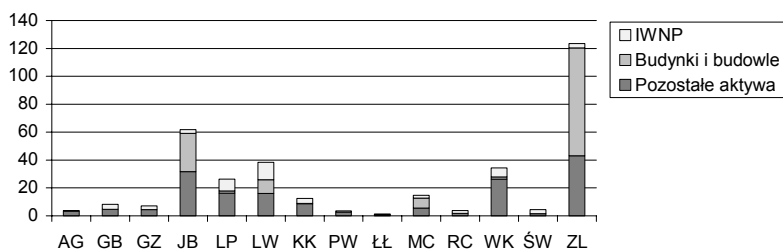
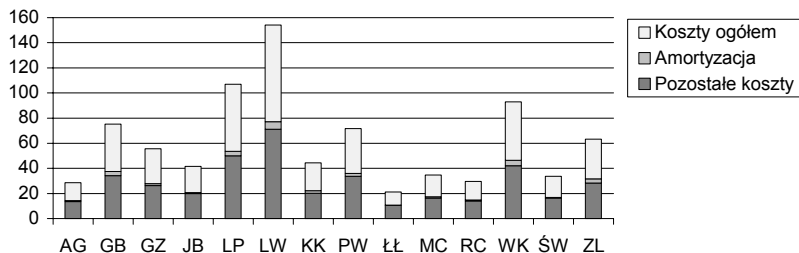


Tabela 2

Udział amortyzacji w kosztach ogółem klubów piłkarskich

Oznaczenie klubu	AG	GB	GZ	JB	LP	LW	KK	PW	ŁŁ	MC	RC	WK	ŚW	ZL
Pozostałe koszty	13,56	34,22	26,29	19,82	50,01	71,09	20,08	33,80	10,44	16,28	13,92	42,18	16,25	28,33
Amortyzacja	0,72	3,39	1,51	0,96	3,49	5,99	2,16	2,06	0,19	1,04	0,84	4,22	0,60	3,36
Koszty ogółem	14,28	37,60	27,80	20,79	53,50	77,08	22,24	35,85	10,63	17,32	14,77	46,39	16,85	31,69



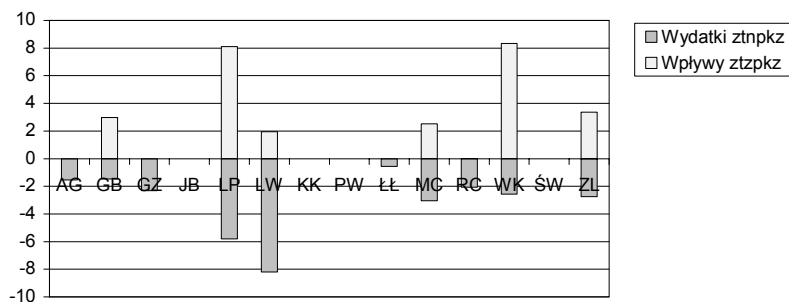
Kluby piłkarskie zbywając prawa do kart zawodników (sprzedaż zawodnika) uzyskują zyski lub straty z transferów. Te zyski czy straty (jako zyski czy straty ze sprzedaży niefinansowych aktywów trwałych) są zaliczane do pozostałych przychodów lub kosztów operacyjnych klubu, w zależności od tego, czy uzyskany przychód ze sprzedaży przewyższał czy był niższy od nieumorzonych wartości aktywów sprzedanych zawodników. Z analizy sprawozdań z 2008 r. roku wynika, że w przypadku trzech klubów wystąpiły znaczące zyski ze sprzedaży zawodników. W Jagiellonii Białystok aż 50% przychodów ogółem pochodziło z transferów zawodniczych, w Wiśle Kraków – 17%, a w Koronie Kielce – 14%. Z kolei dwa kluby poniosły straty na transferach – Polonia Warszawa bardzo znaczne, bo stanowiące aż 56% kosztów ogółem, a Zagłębie Lubin 3% kosztów ogółem.

Transfery są poza tym ujmowane w rachunku przepływów pieniężnych jako wpływy lub wydatki gotówkowe z działalności inwestycyjnej (sprzedaż lub zakup praw do kart zawodniczych). Dane na ten temat przedstawia tabela 3.

Tabela 3

Wpływy z tytułu zbycia i wydatki z tytułu nabycia praw do kart zawodniczych

Oznaczenie klubu	AG	GB	GZ	JB	LP	LW	KK	PW	ŁŁ	MC	RC	WK	ŚW	ZL
Wpływy ztnpkz	0,00	2,97	0,00	bd	8,10	1,94	bd	0,00	0,00	2,53	0,02	8,33	bd	3,37
Wydatki ztnpkz	-1,55	-1,47	-2,32	bd	-5,81	-8,20	bd	-0,02	-0,57	-3,04	-2,07	-2,57	bd	-2,74



Jak wynika z zaprezentowanych danych (z 3 klubów nie uzyskano danych), kluby przejawiają aktywność zarówno w zakresie nabywania, jak i zbywania zawodników, przy czym więcej klubów nabywało zawodników. Największe wpływy gotówkowe z transferów uzyskały Lech Poznań i Wisła Kraków. Największe wydatki gotówkowe związane z nabyciem zawodników wykazały Legia Warszawa i Lech Poznań. Ogólnie biorąc, największą aktywnością transferową wykazywały się kluby silne, uzyskujące w analizowanym okresie czołowe pozycje w rozgrywkach ekstraklasy.

Podsumowanie

Przeprowadzona analiza pozwala sformułować następujące wnioski końcowe:

1. Kapitał ludzki, rozumiany jako zawarte przez klub kontrakty z zawodnikami, stanowi niewątpliwie najistotniejszy czynnik determinujący wartość klubu piłkarskiego.
2. Warunki kontraktów zawodniczych są traktowane przez federacje i związki piłkarskie (UEFA, PZPN, ZPN) jako informacja poufna, wobec tego nie są ujęte bezpośrednio w sprawozdawczości klubów piłkarskich, a występują w niej jedynie w postaci kosztów wynagrodzeń i ich pochodnych.
3. Federacje i związki piłkarskie wprowadzają szczegółowe unormowania dotyczące zasad prowadzenia rachunkowości, w tym w szczególności zasad księgowego i sprawozdawczego ujmowania transferów zawodniczych, których celem jest zwiększenie przejrzystości i wiarygodności klubów, zapewnienie ochrony wierzycieli, monitorowanie rzetelności finansowej klubów.
4. Aktywa z transferów zawodniczych stanowią istotny składnik majątku księgowego klubów piłkarskich, podlegający umorzeniu, podobnie jak rzeczowe aktywa trwałe. Amortyzacja aktywów zawodników jest istotnym składnikiem kosztów klubu piłkarskiego.
5. Zyski i straty z tytułu zbywania aktywów zawodników mają istotny wpływ na wynik finansowy przedsiębiorstw piłkarskich.
6. Przychody i koszty ze zbywania aktywów zawodników, podobnie jak wpływy i wydatki z tym związane, są ważnym elementem strategii finansowej przedsiębiorstwa piłkarskiego.

Literatura

- Janasz K., Janasz W., Wiśniewska J.: *Zarządzanie kapitałem w przedsiębiorstwie*, Difin, Warszawa 2007.
- System licencji dla klubów ekstraklasy – sezon 2007/2008. Podręcznik licencyjny PZPN*, System licencyjny UEFA/PZPN 13 stycznia 2006 (także kolejne edycje).
- Uchwała Zarządu PZPN z dnia 29 czerwca 1992 r. w sprawie statusu zawodników występujących w polskich klubach piłkarskich oraz zasad zmian przynależności klubowej.
- Ustawa z dnia 25 czerwca 2010 r. o sporcie, DzU nr 127, poz. 857.

dr Zbigniew Pawlak
Szkoła Główna Handlowa w Warszawie
Katedra Teorii Zarządzania

dr Andrzej Smoleń
Akademia Wychowania Fizycznego w Warszawie
Katedra Nauk Społecznych

Streszczenie

Jako przedsiębiorstwa, zawodowe kluby piłkarskie posiadają specyficzną strukturę majątkową, co znajduje odbicie w sprawozdaniach finansowych. W strukturze majątkowej zawodowych klubów piłkarskich rzeczowy majątek trwały stanowi na ogół niewielki procent. Na ogół dominuje majątek obrotowy, na pierwszym miejscu należności, drugim – gotówka, a trzecim – zapasy sprzętu oraz towarów (pamiątek klubowych). Do tego jednak dochodzą aktywa trwałe zawodników, związane z nabyciem zawodników z innych klubów w drodze transferów.

Federacje i związki piłkarskie wprowadzają szczegółowe unormowania dotyczące zasad prowadzenia rachunkowości, w tym w szczególności zasad księgowego i sprawozdawczego ujmowania transferów zawodniczych, których celem jest zwiększenie przejrzystości i wiarygodności klubów, zapewnienie ochrony wierzycieli, monitorowanie rzetelności finansowej klubów.

W pracy wykazano, że aktywa z transferów zawodniczych stanowią istotny składnik majątku księgowego klubów piłkarskich, podlegający umorzeniu, podobnie jak rzeczowe aktywa trwałe. Amortyzacja aktywów zawodników jest istotnym składnikiem kosztów klubu piłkarskiego. Zyski i straty z tytułu zbywania aktywów zawodników mają istotny wpływ na wynik finansowy przedsiębiorstw piłkarskich. Przychody i koszty ze zbywania aktywów zawodników, podobnie jak wpływy i wydatki z tym związane, są ważnym elementem strategii finansowej przedsiębiorstwa piłkarskiego.

FINANCIAL ASPECTS OF PLAYER TRANSFERS IN PROFESSIONAL FOOTBALL CLUBS

Summary

As companies, professional football clubs have a specific property structure, what is reflected in financial reports. In the property structure of professional football clubs tangible assets usually constitute a small fraction. What usually predominates are current assets: firstly – amounts due; secondly – cash; thirdly – stored equipment and commodities (club souvenirs). It is, however, supplemented with the players' fixed assets connected with purchasing players from other clubs by transfers.

Football federations and unions introduce detailed regulations concerning principles of book-keeping – and especially of making entries and reports concerning player transfers – whose aim is to increase transparency and credibility of clubs, to protect creditors and to monitor clubs' financial reliability.

It has been proved in the paper that net assets coming from player transfers constitute a significant component of booked assets of football clubs which is amortised, similarly as tangible fixed assets. Amortisation of players' net assets is a significant component of a football club's expenses. Profits and losses because of selling off players' net assets exert a significant influence on football companies' financial results. Revenues and costs resulting from selling off players' net assets, similarly as revenues and expenses which are connected with it, are an important element of football companies' financial strategy.