

**IWONA MARKOWICZ**

## **LICZBA FIRM W GOSPODARCE REGIONU**

### **Wstęp**

Gospodarka ulega stałym przemianom. Jednym z jej elementów jest populacja firm, której liczebność i struktura zmieniają się w czasie. W literaturze przedmiotu opisuje się proces marginalizacji sektora małych i średnich przedsiębiorstw w XIX wieku i przez osiemdziesiąt lat XX wieku oraz determinanty tego procesu, a także marginalizację drobnych przedsiębiorców w społeczeństwie. Od lat 80. ubiegłego wieku obserwujemy sytuację odwrotną, czyli renesans tego rodzaju firm na małą skalę oraz wzmocnienie właścicieli tych firm w strukturze klasowej społeczeństw<sup>1</sup>.

### **1. Optymalna liczba firm – *Quantum Satis* Hozera**

Lata 90. XX wieku w Polsce to okres rozwoju przedsiębiorczości. Swoboda zakładania i prowadzenia działalności gospodarczej przyczyniła się do powstawania nowych, głównie małych, firm prywatnych<sup>2</sup>. J. Hozer w pracach [3]; [4]; [6] podkreśla, że do sprawnego działania gospodarki potrzebna jest odpowiednia liczba firm. Zarówno ich zbyt mała jak i zbyt duża liczba mogą mieć niekorzystny wpływ na sprawnie funkcjonujący rynek. Autor ten zwracał uwagę, że liczba

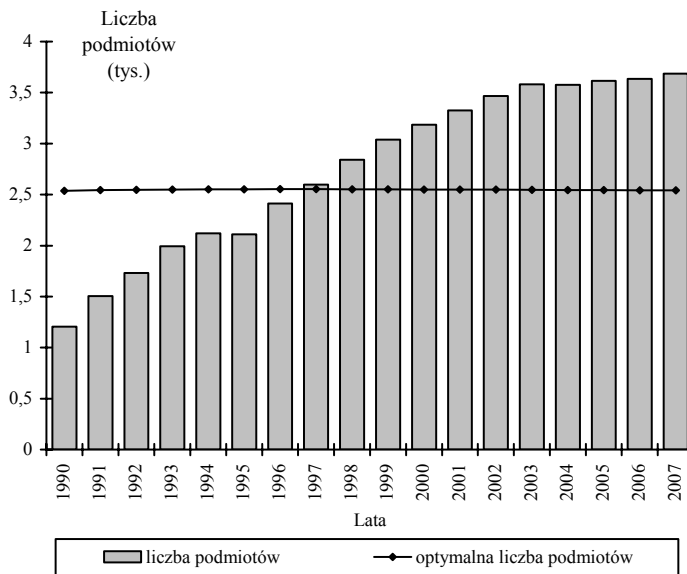
---

<sup>1</sup> O marginalizacji i renesansie sektora MSP pisze np. P. Dominiak [1], s. 38–64, a o zmianach miejsca pracodawców w strukturze klasowej – J. Gardawski [2], s. 43–64.

<sup>2</sup> Por. [9].

firm w Polsce w latach 80. ubiegłego wieku była zbyt mała. W tym czasie w takich krajach, jak Szwecja, Włochy, Japonia, Francja i USA stosunek liczby gospodarstw domowych do liczby podmiotów gospodarczych oscylował wokół liczby 5, natomiast w Polsce, NRD i na Węgrzech wynosił około 20, a w ZSRR ponad 90<sup>3</sup>. Optymalna liczba firm może więc być wyznaczona według teorii *Quantum Satis* Hozera jako stosunek liczby gospodarstw domowych do liczby podmiotów gospodarczych, który powinien wynosić około 5. Pojęcie *quantum satis* oznacza ilość dostateczną, czyli wystarczającą. Omawiany wskaźnik w latach 80. ubiegłego wieku był w Polsce dużo wyższy niż 5 i począwszy od 1990 roku, ulegał obniżeniu, a nawet spadł poniżej tej wartości. Spowodował to intensywny wzrost liczby zakładanych firm, szczególnie prowadzonych przez osoby fizyczne. Na rysunku 1 przedstawiono liczbę podmiotów gospodarczych zarejestrowanych w REGON oraz ich optymalną liczbę w Polsce w latach 1990–2007.

Rys. 1. Liczba podmiotów gospodarczych ogółem oraz optymalna liczba podmiotów (z uwzględnieniem liczby gospodarstw domowych) w Polsce w latach 1990–2007



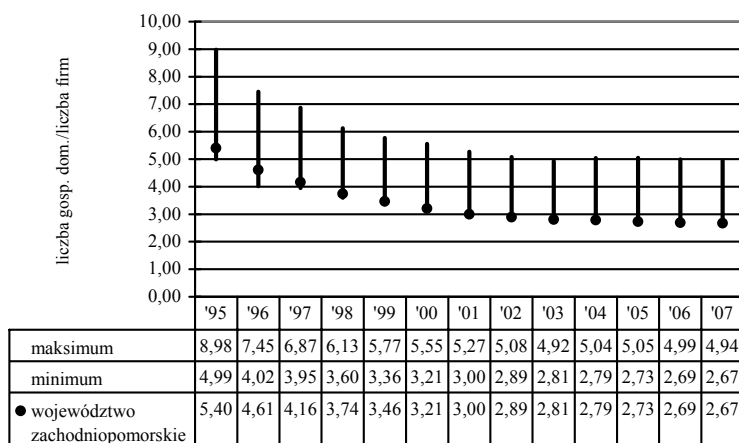
Źródło: opracowanie własne na podstawie danych GUS.

<sup>3</sup> Por. [5], s. 45.

Z analizy rysunku 1 wynika, że na początku lat 90. ubiegłego wieku liczba działających podmiotów gospodarczych w Polsce była zbyt mała, ale zmiany, które zaszły w naszym kraju, doprowadziły do szybkiego wzrostu ilościowego i obecnie można mówić, iż liczba firm przekroczyła już optymalną. Wzrost liczby firm nie może być nieograniczony, dlatego rośnie w czasie liczba likwidowanych firm<sup>4</sup>.

W roku 1995 relacja liczby gospodarstw domowych do liczby firm wynosiła 6,09 i zmniejszała się w kolejnych latach, i w 2007 roku wynosiła jedynie 3,45. Sytuacja w poszczególnych województwach była zróżnicowana, co przedstawiono na rysunku 2.

Rys. 2. Obszary zmienności stosunku liczby gospodarstw domowych do liczby podmiotów gospodarczych zarejestrowanych w rejestrze REGON w województwie zachodniopomorskim na tle województw Polski w latach 1995–2007



Źródło: opracowanie własne na podstawie danych GUS.

W latach 1995–1999 analizowana relacja była najniższa w województwie mazowieckim, a począwszy od 2000 roku – w województwie zachodniopomorskim. Najwięcej gospodarstw domowych na jedną firmę przypadło zazwyczaj w województwie podkarpackim. W analizowanych latach wskaźnik ogólnie uległ obniżeniu.

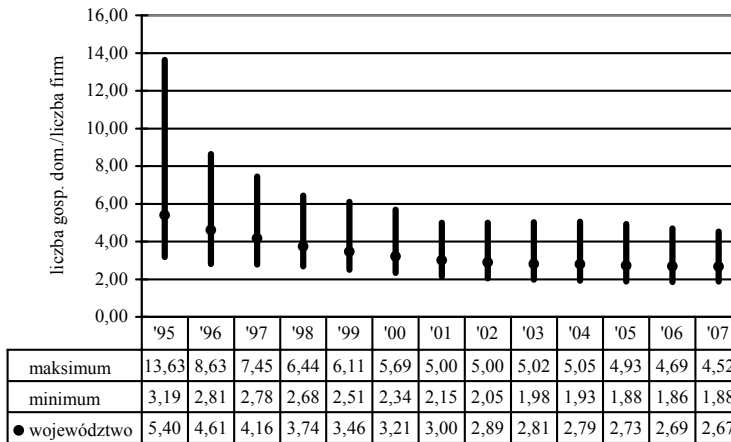
<sup>4</sup> Por. prace [7]; [8]; [10], w których wykorzystano metody analizy historii zdarzeń do badania czasu funkcjonowania firm. Zastosowanie tych metod jest przedmiotem realizowanego (2006–2009) projektu badawczego MNiSW N 111 011 31/1109 przez zespół: J. Hozer, I. Markowicz, B. Stolorz.

niu, a także nieznacznie zmniejszyło się zróżnicowanie województw pod względem jego wartości.

## 2. Stosunek liczby gospodarstw domowych do liczby firm w powiatach i gminach województwa zachodniopomorskiego

W dalszej części artykułu przedstawiono dynamikę proporcji gospodarstw domowych i firm w województwie zachodniopomorskim. Wartość tej proporcji w powiatach w badanych latach ulegała obniżeniu, szczególnie maksymalna (rysunek 3). Zawęził się obszar zmienności, co wskazuje na zmniejszanie się różnic w nasyceniu firmami w powiatach.

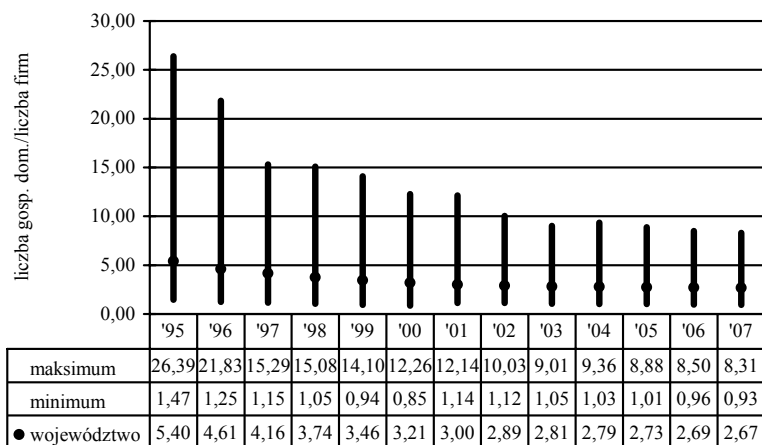
Rys. 3. Obszary zmienności wartości stosunku liczby gospodarstw domowych do liczby podmiotów gospodarczych zarejestrowanych w rejestrze REGON w powiatach województwa zachodniopomorskiego w latach 1995–2007



Źródło: opracowanie własne na podstawie danych GUS.

Większym zróżnicowaniem nasycenia firmami charakteryzowały się gminy województwa zachodniopomorskiego, choć i na tych obszarach zaszły duże zmiany (rysunek 4). W badanych latach powstawało coraz więcej firm z sektora MSP, co spowodowało zmniejszenie liczby gospodarstw domowych przypadających na jedną firmę. Obniżeniu uległa szczególnie maksymalna wartość tego wskaźnika.

Rys. 4. Obszary zmienności wartości stosunku liczby gospodarstw domowych do liczby podmiotów gospodarczych zarejestrowanych w rejestrze REGON w gminach województwa zachodniopomorskiego w latach 1995–2001

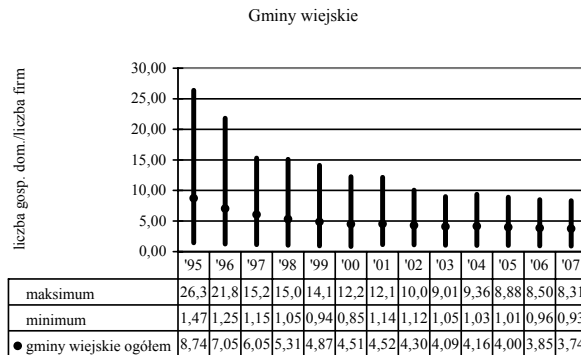
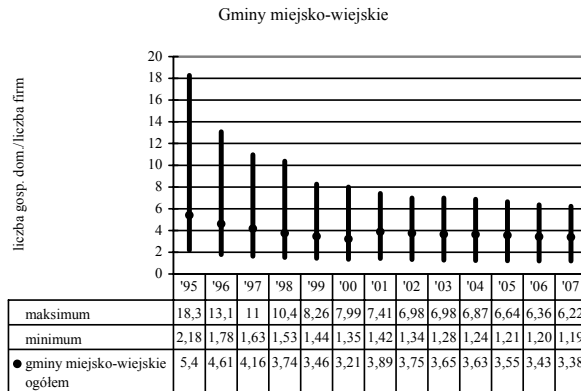
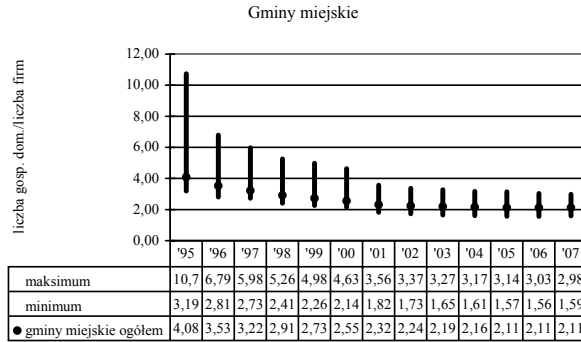


Źródło: opracowanie własne na podstawie danych GUS.

Na rysunku 5 przedstawiono stosunek liczby gospodarstw domowych do liczby firm w gminach województwa zachodniopomorskiego z podziałem na gminy miejskie, miejsko-wiejskie i wiejskie. Okazuje się, że tendencja zmian jest podobna, a wymienione grupy gmin różnią się zakresem wartości badanego stosunku, szczególnie maksymalnymi wartościami.

Należy zaznaczyć, że przeprowadzona analiza dotyczy województwa zachodniopomorskiego, które powstało 1 stycznia 1999 roku z połączenia województw szczecińskiego i koszalińskiego oraz 11 gmin województwa gorzowskiego, pięciu gmin województwa pilskiego i trzech gmin województwa słupskiego. Wyniki analizy przedstawione w artykule dotyczą lat 1995–2007 i obszaru obecnego województwa.

Rys. 5. Obszary zmienności wartości stosunku liczby gospodarstw domowych do liczby podmiotów gospodarczych zarejestrowanych w rejestrze REGON w gminach miejskich, miejsko-wiejskich i wiejskich województwa zachodniopomorskiego w latach 1995–2007



Źródło: opracowanie własne na podstawie danych GUS.

Jak wspomniano, wyraźnie obniżyła się maksymalna liczba gospodarstw przypadających na jeden podmiot gospodarczy w badanym okresie. Obniżyła się również wartość minimalna omawianego wskaźnika, choć już w 1995 roku była niska (w porównaniu z liczbą 5). Tak niska wartość wskazuje na wyjątkowo sprzyjające warunki do powstawania i funkcjonowania firm. Oczywiście jest, że wielu przedsiębiorców zakłada swoje firmy w Szczecinie, dużej aglomeracji, stolicy województwa. Jednak to nie gmina Szczecin charakteryzuje się największym nasyceniem firm. Gminy o liczbie gospodarstw przypadających na jedną firmę mniejszej niż w Szczecinie w 2007 roku to Rewal, Mielno, Ustronie Morskie, Międzyzdroje, miasto Kołobrzeg, Dziwnów, Koszalin, Kołobrzeg i Świnoujście. Są to nadmorskie gminy turystyczne z dużą liczbą firm usługowych, świadczących usługi w sezonie letnim oraz całorocznie (sanatoria, konferencje, wypoczynek sobotnio-niedzielny i świąteczny, zielone szkoły). Liczba firm w tych gminach, choć może się wydawać zbyt duża w stosunku do liczby ludności stałej, może więc być odpowiednia, biorąc pod uwagę charakter tych gmin i przyjeżdżających turystów.

## **Podsumowanie**

Podsumowując, należy stwierdzić, że liczba podmiotów w regionie zmienia się wraz ze zmianami zachodzącymi w gospodarce. W Polsce po zmianach ustrojowych przedsiębiorcy mogli i zakładali swoje firmy. Zmieniała się struktura populacji przedsiębiorstw, zmniejszała się liczba dużych, a zwiększała – małych. Równocześnie rosła liczba firm i obniżał się stosunek liczby gospodarstw domowych do liczby firm, który według J. Hozera powinien oscylować wokół pięciu. Zmiany, o których mowa, zachodziły w Polsce z różnym natężeniem w poszczególnych jednostkach podziału terytorialnego: województwach, powiatach i gminach. Liczba powstających i funkcjonujących w tych jednostkach firm jest uzależniona od ogólnopolskich warunków prawno-ekonomicznych i warunków regionalnych.

## Literatura

1. Dominiak P., *Sektor MSP we współczesnej gospodarce*, Wydawnictwo Naukowe PWN, Warszawa 2005.
2. Gardawski J., *Powracająca klasa. Sektor prywatny w III Rzeczypospolitej*, Wydawnictwo IFiS PAN, Warszawa 2001.
3. Hozer J., *Rozkład wielkości firm według liczby zatrudnionych a prawo dostosowania struktur po stronie podaży do struktur po stronie popytu*, „Przegląd Statystyczny” 1991, z. 3–4.
4. Hozer J., *Quantum satis, czyli ilość dostateczna*, Zeszyty Naukowe Uniwersytetu Szczecińskiego nr 269, Szczecin 2000.
5. Hozer J., *Tempus locus homo casus et fortuna regit factum. Zbiór esejów ekonomicznych*, IADiPG w Szczecinie, KEiS Uniwersytetu Szczecińskiego, Szczecin 2003.
6. Hozer J., Markowicz I., *Małe firmy. Analizy i diagnozy*, Rozprawy i Studia t. (DXI) 437, Wydawnictwo Naukowe Uniwersytetu Szczecińskiego, Szczecin 2002.
7. Markowicz I., *„Demografia” firm – analiza zmian w populacji firm w Polsce*, Studia i Prace Wydziału Nauk Ekonomicznych i Zarządzania nr 2, Wydawnictwo Naukowe Uniwersytetu Szczecińskiego, Szczecin 2008.
8. Markowicz I., *Ryzyko likwidacji firmy w pierwszym roku działalności*, Studia i Prace Wydziału Nauk Ekonomicznych i Zarządzania nr 10, Wydawnictwo Naukowe Uniwersytetu Szczecińskiego, Szczecin 2008.
9. Markowicz I., *Statystyczna analiza rentowności i żywotności małych firm w województwie szczecińskim*, praca doktorska napisana pod kierunkiem naukowym J. Hozera, maszynopis, Szczecin 2000.
10. Markowicz I., Stolorz B., *Analiza trwania – badanie czasu od założenia do likwidacji firm na przykładzie rynku szczecińskiego*, „Przegląd Organizacji” 2008, nr 3.

## NUMBER OF FIRMS IN THE ECONOMY OF THE REGION

### Summary

The 90's of the 20th century in Poland are a period of economic development. Freedom of establishing and carrying on a business was caused rising new, mainly small firms. The structure of the firms population has changed, quantity of big one has decreasing and a quantity of small one has increasing. Optional amount of firms can be calculated according to Hozer's theory *Quantum Satis*, as a relation of households amount to the economic entities, which should amounted about fire. The paper presented analysis of this rate in Zachodniopomorskie voivodship, in powiats and gminas in years 1995–2007.

*Translated by Michał Markowicz*